

物联网红外遥控器使用指南

一、设备安装

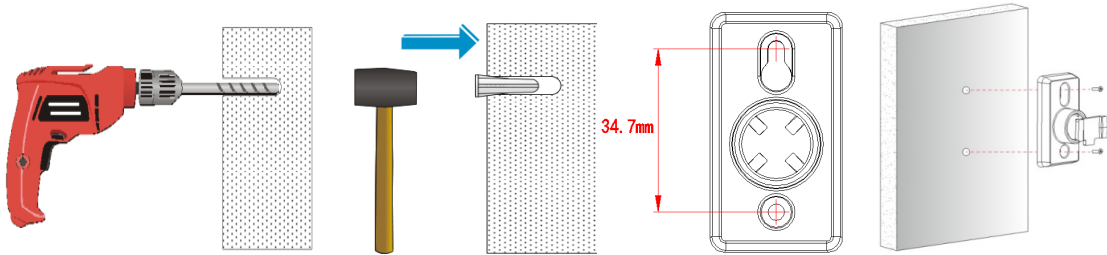
安装配件：

安装支架*1；电源适配器（5V/1A）*1；壁挂螺丝包*1（内置自攻螺丝及尼龙胀塞各 2 只）；锁支架组件螺丝包

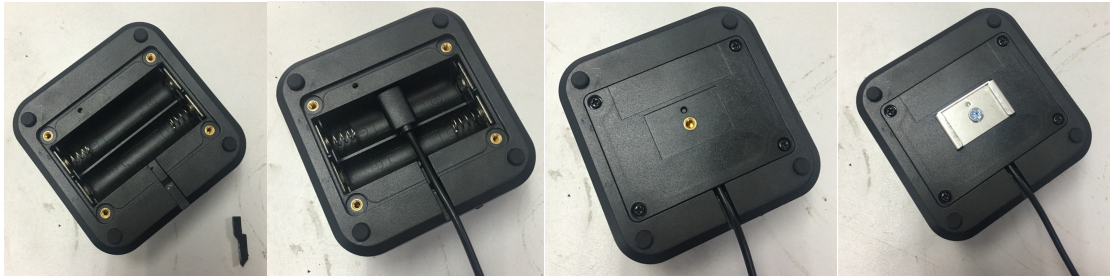
安装步骤：

注：由于本产品暂不支持电池，本安装方式为适配器使用情况下的安装方式。

步骤 1：利用钻头在墙面垂直方向钻孔两个，两孔间距如下（墙面为木质结构无需钻孔），打入膨胀胶粒，然后通过螺丝把支架锁紧到墙上。



步骤 2：取下电池盖上的硅胶塞，插好电源线，盖好电池盖，取出“锁支架螺丝包”配件，锁到电池盖上。

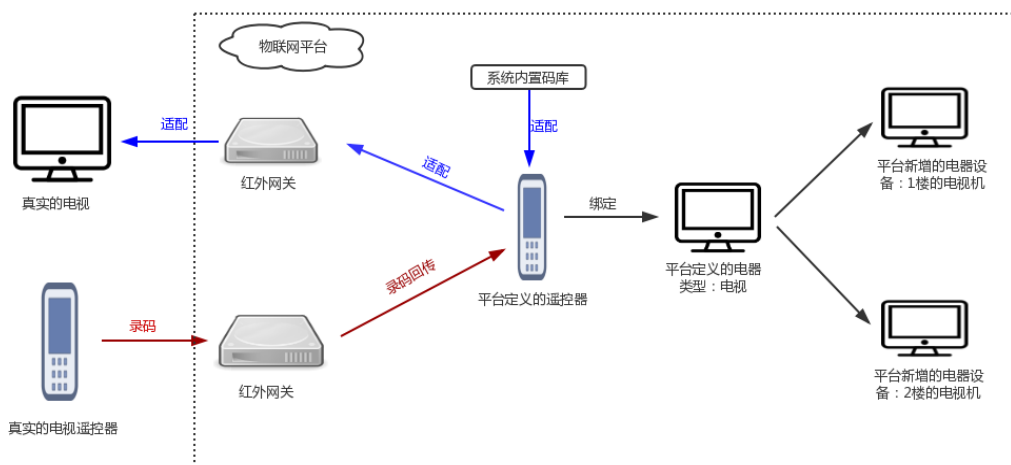


步骤 3：将产品挂到支架上，调整好角度，完成安装。



二、设备使用

名词解释：



为了便于理解，请结合上方示意图阅读以下名词解释，然后进行配置操作。

1. 遥控器

遥控器是指平台上定义的虚拟遥控器，就好像我们家里用的电器遥控器一样，上面会记录不同的按键，可以理解为在平台上自己组装一个遥控器，这个遥控器的按键由你来定义，怎么定义呢？可以通过录码功能、适配功能。

2. 适配

适配是定义遥控器时用到的功能之一，当我们定义一个遥控器时，添加了按键，我怎么知道这个按键能执行什么控制命令呢？可以通过适配。适配就是在平台的内置红外码库中，找出你需要的、能控制你目标设备的红外码，绑定到你定义的遥控器按键上。

3. 录码

录码也是定义遥控器时用到的功能，当你发现平台内置红外码库中，没有你需要的红外码时，就可以使用录码功能。录码就是将实际遥控器发出的红外码，上传到平台，并绑定到你定义的遥控器按键上。

4. 空调

之所以将空调单独说明，是因为平台对空调的红外码做了特殊处理，如果你定义的遥控器类型是空调，那么平台会固定这个遥控器的按键，而不是像其他遥控器定义那样，可以自己定义不同按键。需要说明的是，这仅限于适配功能，如果你是希望用录码功能定义一个空调遥控器，仍然可以自己定义不同按键。

5. 电器

电器是指平台上的虚拟电器类型，我们通过定义一个电器类型（比如电视、投影仪），将我们实际使用的电视机、投影仪，给抽象到平台上，实现控制。就好像我们使用的电视机、投影仪都有对应的遥控器一样，平台上定义的电器类型，也需要我们绑定遥控器。

6. 电器设备

电器设备和电器的区别就是，电器表示一个类型，电器设备表示这个类型的一个设备。

如果你理解了上述的 6 个关键词，请按下面的使用说明按步骤进行操作。

定义遥控器-适配:

场景: 你已有 2 个投影仪, 品牌均为明基, 分别放在会议室 601 和会议室 602。你希望通过平台远程控制这个 2 个投影仪。

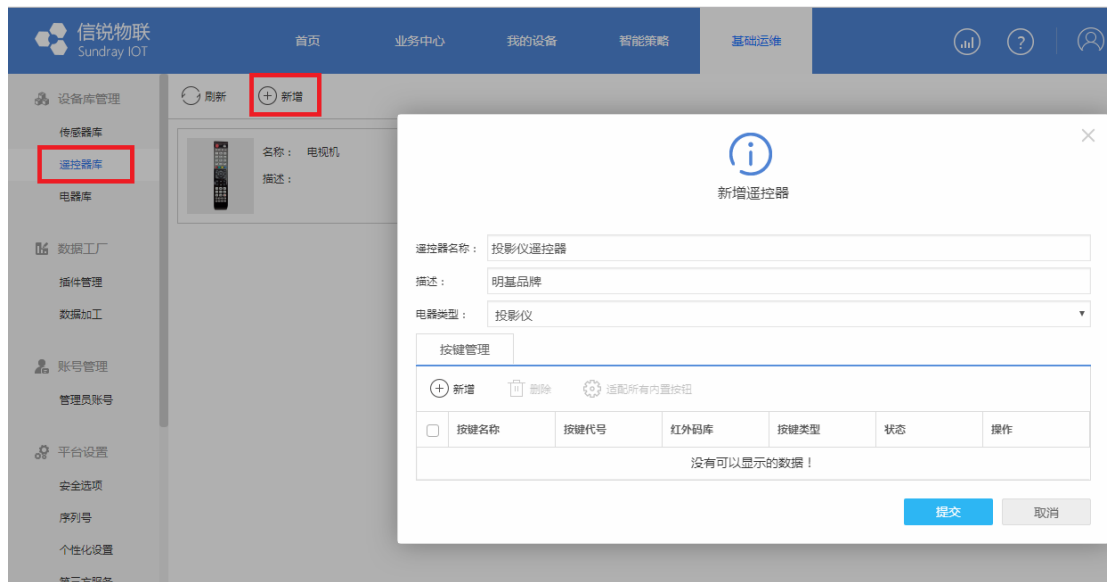
环境准备: 将一个已接入平台的红外网关 (假设是 GKK456001) 放在明基投影仪前, 确保投影仪能收到红外网关发出的信号。

Ps: 红外网关的盖子打开后, 可以看到信号发射管右图, 可以根据实际需要调整红外网关和投影仪的位置。



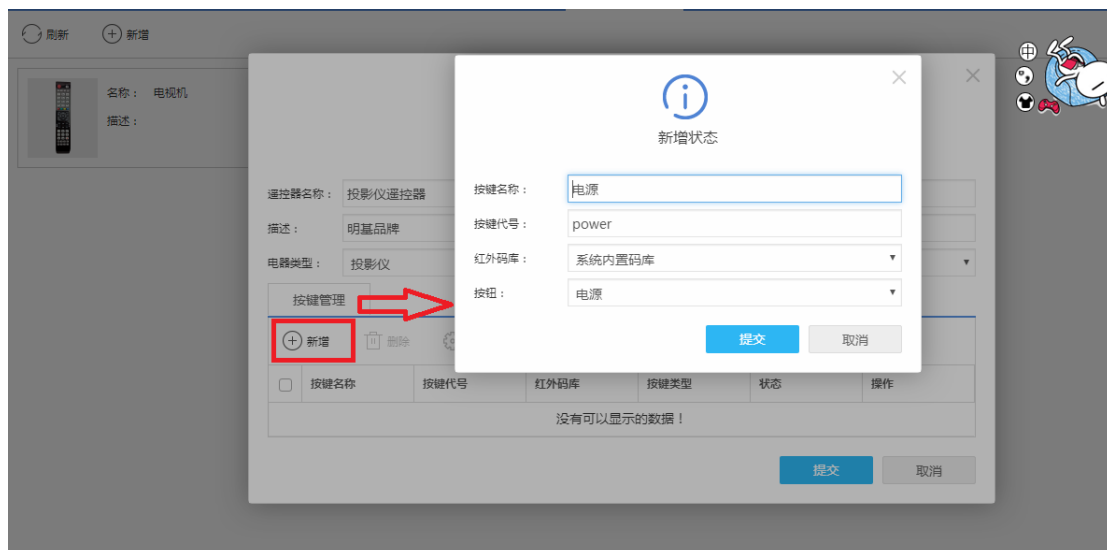
Step1:新增投影仪遥控器

可以在平台【基础运维】-【设备库管理】-【遥控器库】中新增并定义一个投影仪的遥控器, 电器类型选择【投影仪】。



Step2:添加遥控器按键

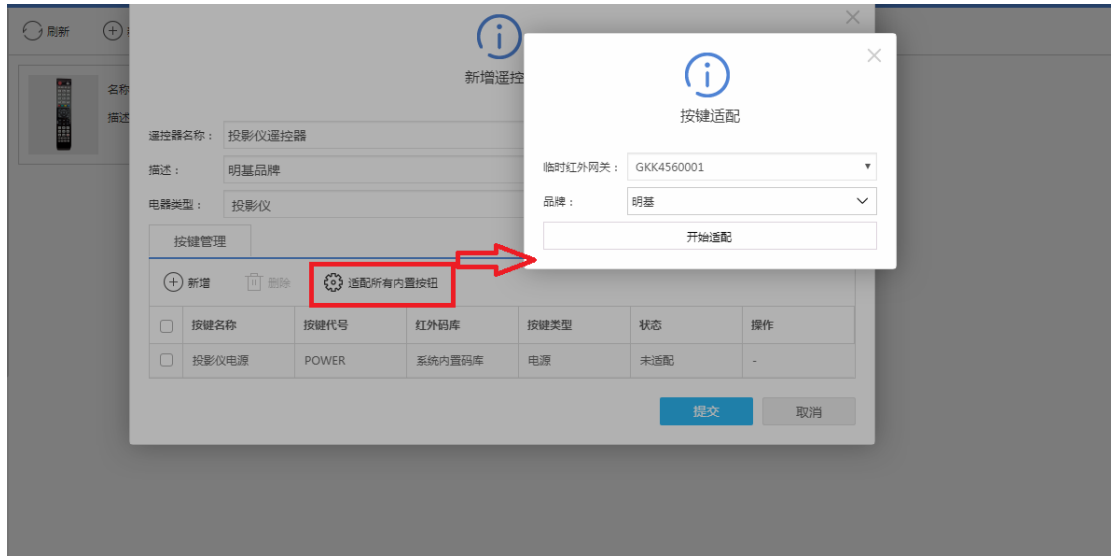
增加需要定义的按键, 比如【电源】, 并且选择【系统内置码库】(也就是使用适配功能)。



Step3:选择品牌、临时红外网关

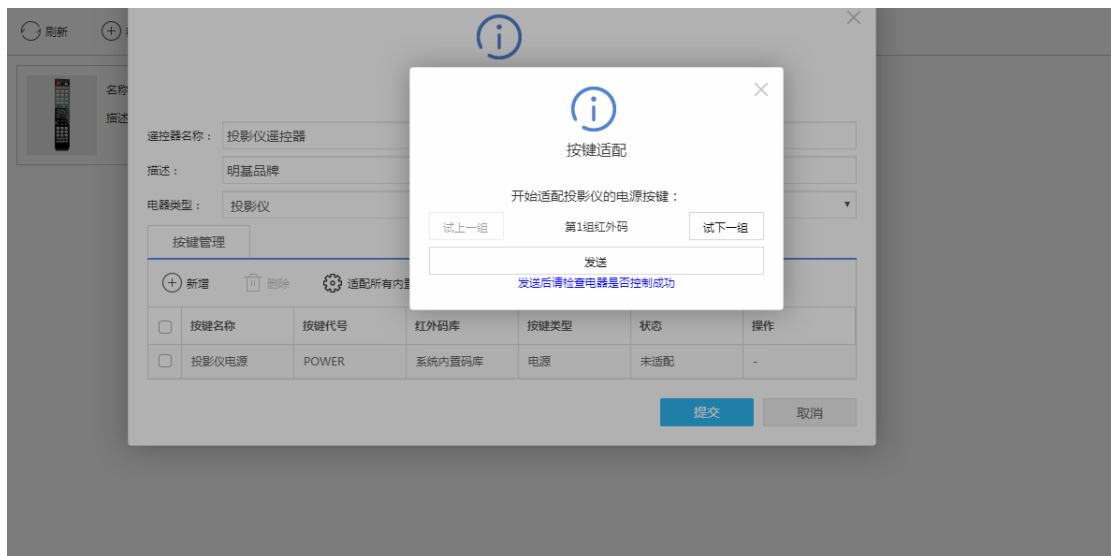
点击【适配所有内置按钮】，即可弹出适配配置，选择一个临时红外网关，用来发送并测试红外码，还有选择投影仪品牌，当前品牌为明基，所以选择品牌为【明基】

Ps: 可以先添加全部按钮，再一起适配。

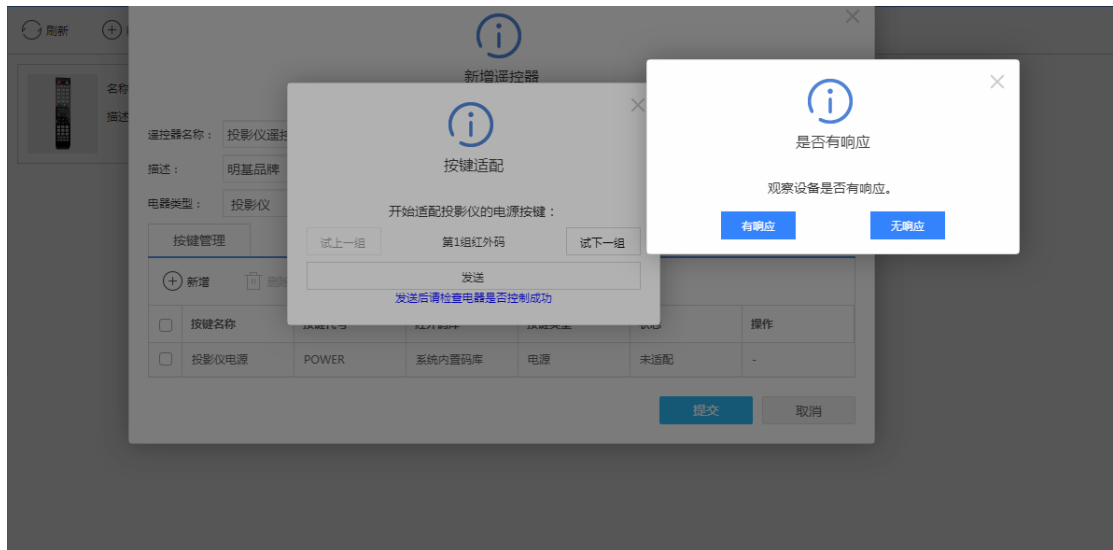


Step4:适配按键

在 step3 的基础上点击【开始适配】，即可打开适配界面，页面上可以看到对应提示，包括适配的按键，还有当前适配的是第几组红外码（相同品牌相同设备类型，会有不同的遥控器，所以会有很多组红外码，适配就是找到能控制我们设备的红外码）



点击【发送】后，系统就会通过临时红外网关发出第一组红外码，这个时候，观察明基投影仪，是否会开启/关闭，如果没有反应，正面这组码不对，点击【无响应】，即可回到适配界面，选择下一组红外码继续适配。



如果某一组红外码发送的时候，明基投影仪响应了，那么就正面已经找到了对应的红外码，点击【有响应】即可完成适配。



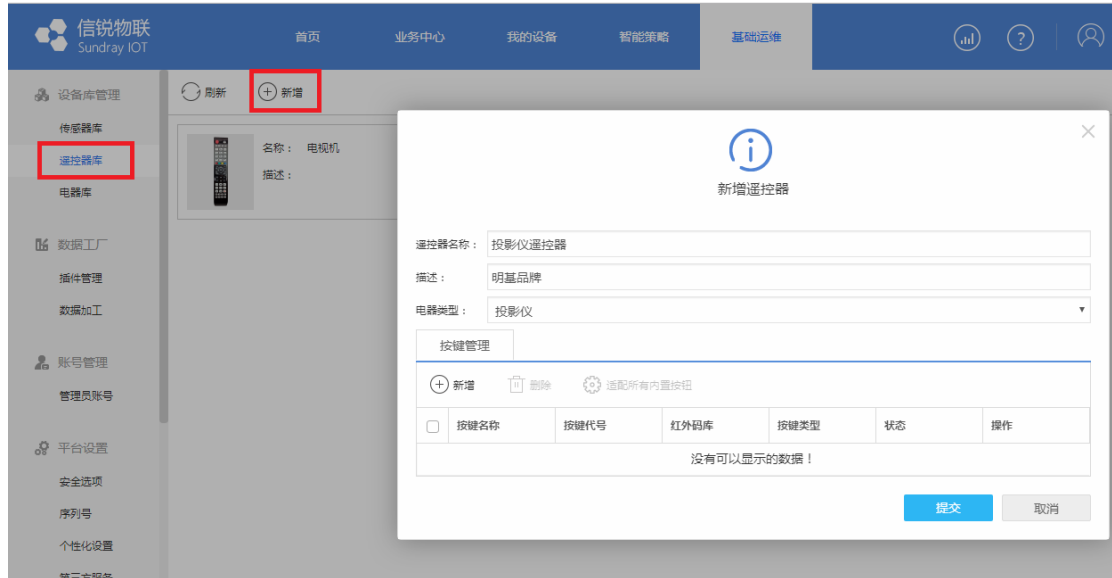
提交后，投影仪的遥控器就定义完成了。

定义遥控器-录码：

前面介绍定义遥控器还有一个方法：录码，我们更推荐使用这种方法去定义遥控器，效率更高。
环境准备：将一个已接入平台的红外网关（假设是 GKK456001），一个投影仪的实体遥控器。

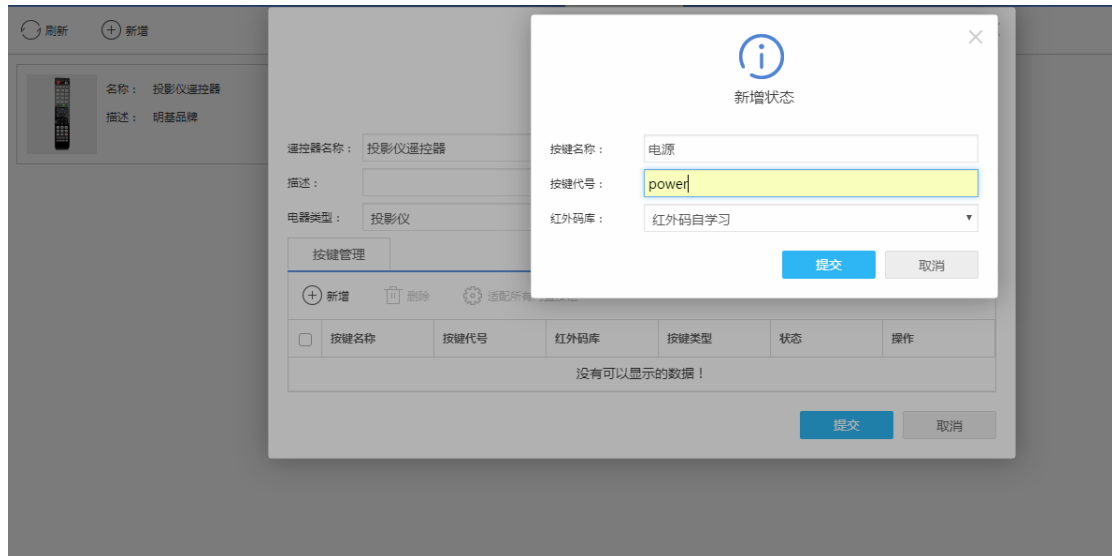
Step1:新增投影仪遥控器

可以在平台【基础运维】-【设备库管理】-【遥控器库】中新增并定义一个投影仪的遥控器，电器类型选择【投影仪】。



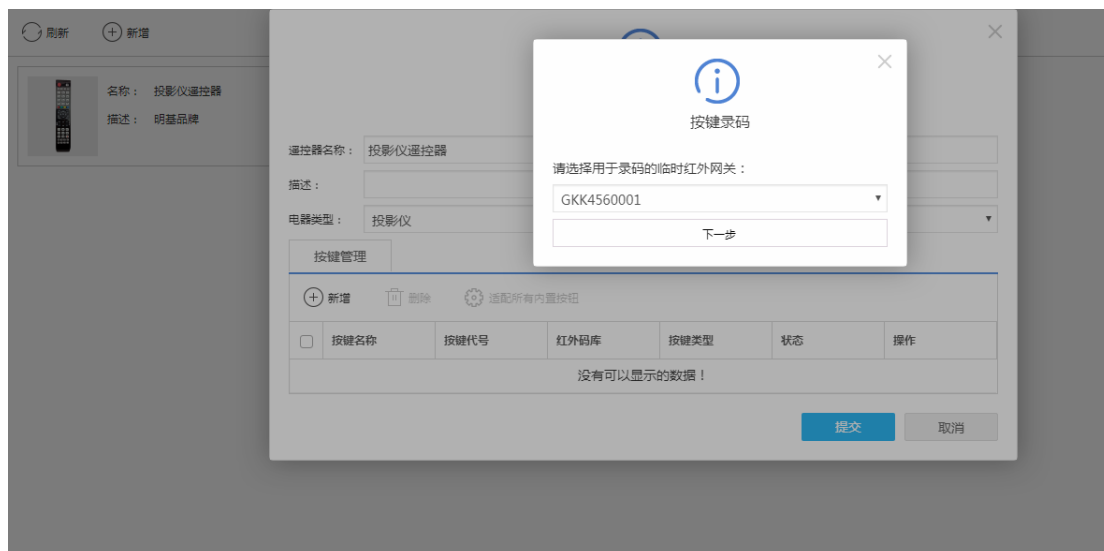
Step2:添加遥控器按键

增加需要定义的按键，比如【电源】，并且选择【红外码自学习】（也就是使用录码功能）。



Step3:选择临时红外网关

录码同样需要选择一个临时红外网关，用于接收并上传红外码到平台。选择红外网关后，点击【下一步】，即可进入录码页面。



Step4: 进行录码

根据提示，使用手上的明基投影机实体遥控器，对着红外网关的状态灯位置，按下一次开关按键。



按下后，等待 2 秒，点击【下一步】。

Step5: 验证按键

Step4 点击下一步后，会提示系统收到红外码，这个时候可以选择直接保存，也可以选择验证一下红外码是否正确，点击【发送红外码】，这个时候，红外网关会将 setp4 中收到的红外码发出，检查是否能控制对应的投影机，如果控制成功，说明录码成功。



重要提示：

在 step4 录码并点击【下一步】后，如果系统提示没有收到红外码，说明录码失败了，请按以下内容检查原因，并从 [Step3](#) 开始重新录码（在当前录码界面再次录码无效，录码界面只会录一次码，录码界面只会录一次码）。

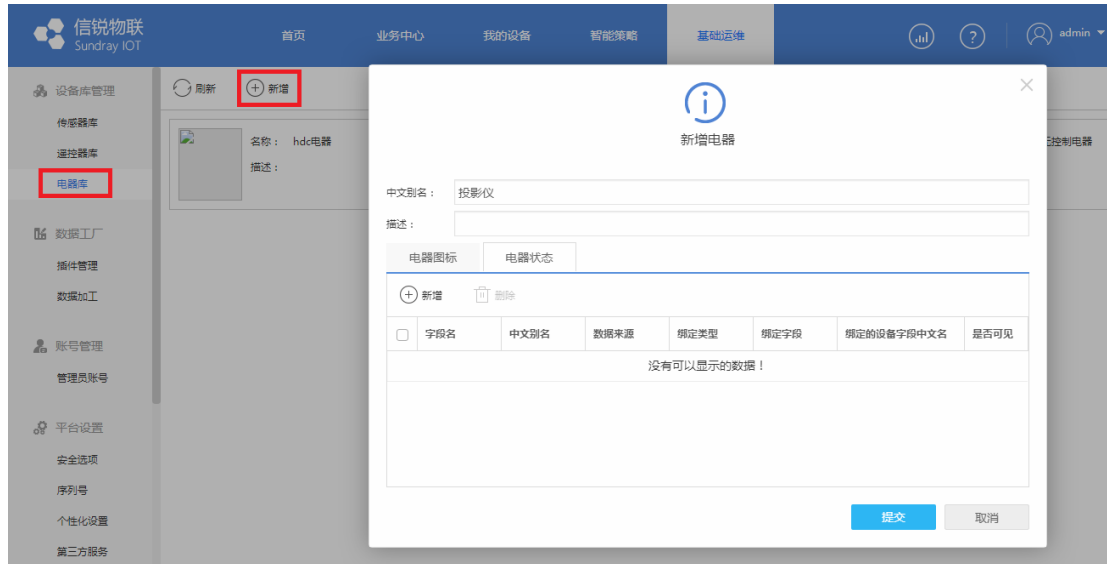
1. 录码的接收范围问题，最优接收范围为 50CM 以内并对准指示灯位置
2. 按键时间问题，录码时按下按键时间不超过 1 秒
3. 录码延迟问题，录码会有 2-3 秒延迟，请在录码后等待 2-3 秒再点击【下一步】
4. 红外网关信号太弱，请检查红外网关的信号强度，信号强度超过-100dBm 的话，录码成功率较低。

定义电器：

通过上述遥控器定义部分，我们已经添加了一个投影仪的遥控器。接下来就是要在平台上定义一个电器【投影仪】。

Step1:新增电器类型

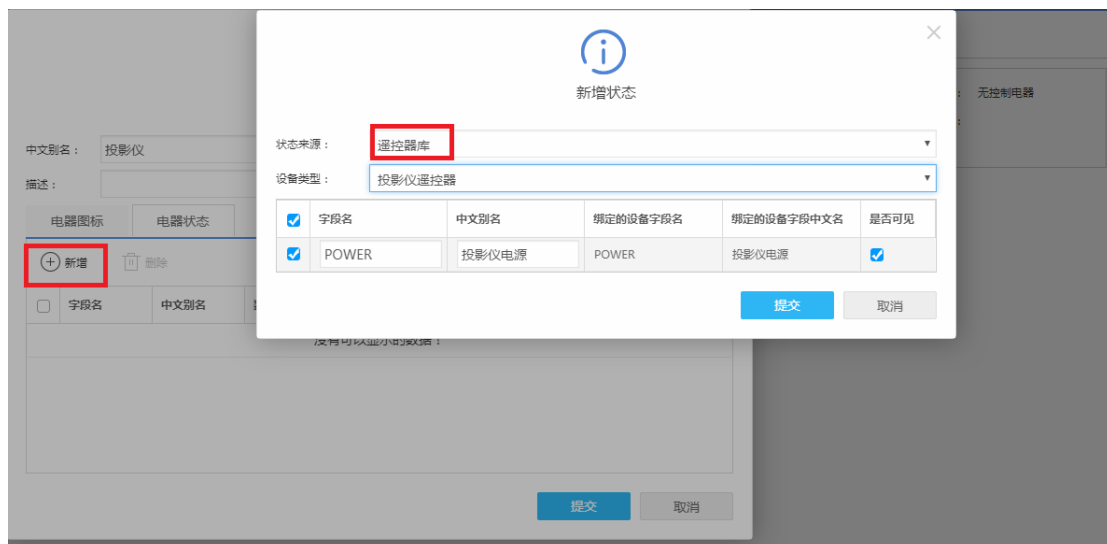
可以在平台【基础运维】 - 【设备库管理】 - 【电器库】中新增并定义电器



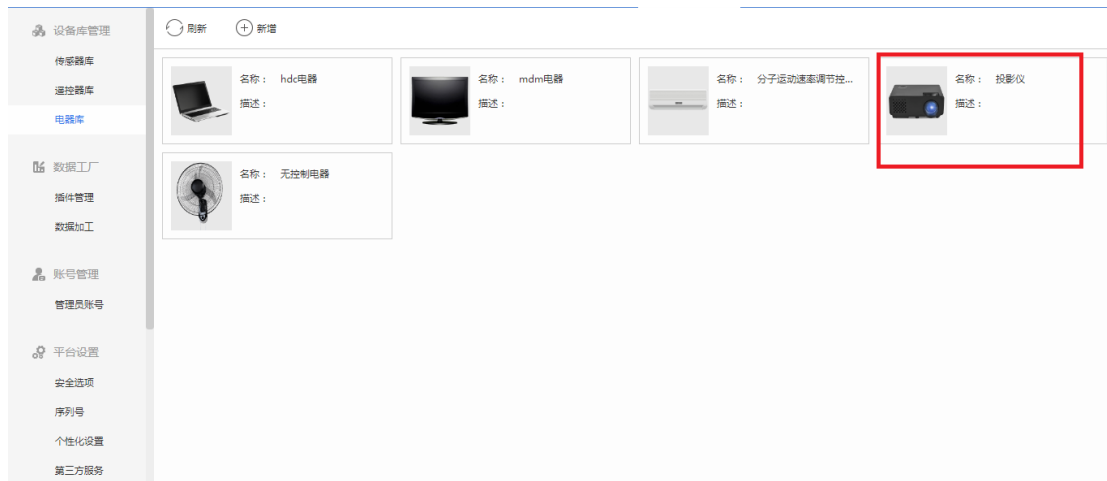
Step2:选择遥控器

在新增电器页面 - 电器状态处，可以新增电器状态字段，【状态来源】选择【遥控器库】，【设备类型】选择我们已经添加的【投影仪遥控器】，就可以看到我们之前定义的遥控器按键字段，选择需要的字段提交即可。

Ps:状态来源也可以选择传感器库，也就是平台其他的设备，支持添加例如智能插座等设备的状态字段。



提交后，即可看到电器库增加了一个类型为【投影仪】



添加电器设备:

还记得前面说的, 我们的目的吗? 我们的场景是:

你已有 2 个投影仪, 品牌均为明基, 分别放在会议室 601 和会议室 602。你希望通过平台远程控制这个 2 个投影仪。现在, 我们已经有了【投影仪】这个类型了, 接下来要做的就是添加【601 会议室投影仪】和【602 会议室投影仪】。

Step1:新增电器设备

在【我的设备】-【我的电器】页面, 找到我们已定义的电器【投影仪】, 点击【新增】, 输入对应信息并提交。

在【受控红外网关】处, 选择一个在线红外网关, 例如我们布置在 601 会议室的红外网关。这里选择的红外网关就是和这个【601 会议室投影仪】设备绑定了, 平台对 601 投影仪的控制都通过此红外网关发出。



新增完成后, 就可以在这个设备列表, 控制投影仪开启、关闭了。602 会议室的投影仪可以用同样的方式添加, 只不过【受控红外网关】要选择放在 602 的红外网关了。